

JAN RADERSMA

evenwicht en synthese tot de hoogste macht verheven

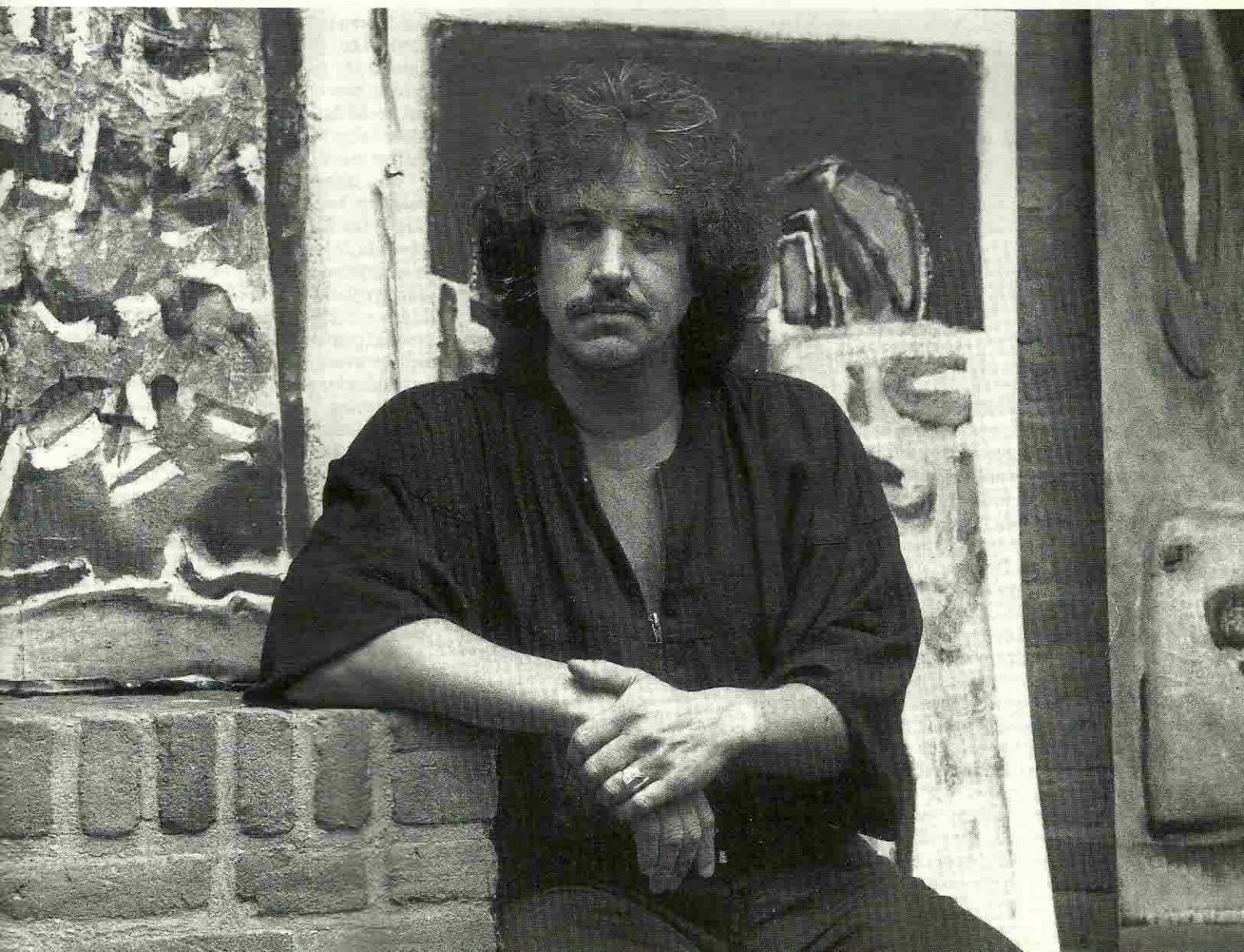
Door WIM VAN DER BEEK

Het is een ijzersterke wet: evenwicht is altijd gebaseerd op twee of meer krachten die op elkaar inwerken en elkaars macht neutraliseren. Ze kunnen dat doen door elkaar op te heffen of door elkaar in gelijke mate te versterken.

Gewichten en tegengewichten, vormen en tegenvormen, volumes en kleurcontrasten kunnen zodanig op elkaar worden afgestemd dat er optimale balans ontstaat, die in overdrachtelijke zin kan worden opgevat als een toestand van absolute harmonie, subtiel en onontkoombaar.

Beproefde natuurwetten verliezen hun geldigheid niet bij een figuurlijke toepassing en zijn om die reden goed bruikbaar als toetssteen voor (o.a.) beeldende kunst. Ook daarin kunnen krachten tegen elkaar worden weggestreept zodra een schilder of beeldhouwer erin slaagt hun specifieke eigenaardigheden ondergeschikt te maken aan een synthese. Het streven van Jan Radersma is gericht op het bereiken van evenwicht door synthese. Beide elementen (evenwicht en synthese) zijn in zijn kunst tot de hoogste macht verheven.

Jan Radersma



Een verblijf in zijn geboorteland Indonesië in 1982 werkte als katalysator. Voor hij de reis naar zijn wortels ondernam, was Jan Radersma weliswaar al sterk beïnvloed door zijn bloedband met Indonesië (hij werd er in 1948 geboren en woonde er de eerste vijf jaar van zijn leven), maar het weerzien in 1982 bevorderde de processen die leidden tot synthese in zijn kunst.

De kunstenaar kwam in een stroomversnelling terecht. De indrukken die hij in 1982 opdeed, stimuleerden hem; ze bevestigden wat tot dan vooral onderhuids aanwezig was geweest en maakten hem sterker bewust van zijn binding met de cultuur die zijn eerste vijf levensjaren op Java (waar zijn vader een theeplantage had) beheerste. Die ontdekking, eenmaal gedaan, gaf houvast. Ze veroorzaakte geen omslag in de ontwikkeling van Jan Radersma's kunst, maar bespoedigde wel het bewustwordingsproces van de kunstenaar en dientengevolge ook zijn artistieke groei naar een authentieke beeldtaal. Tot een breuk met westerse waarden heeft het weerzien met Indonesië niet geleid. Het gevolg is een versterkt evenwicht geweest. Na 1982 ontstond een verduurzaming en verdieping van de (voordien latenter aanwezige) synthese, terwijl het streven naar harmonie vanzelfsprekender werd.

Reductie-proces

De gegeven hoofdlijnen laten zich illustreren aan de hand van concrete schilderkunstige feiten. Voor 1982 speelden in de kunst van Jan Radersma insekten een belangrijke rol. Ze vormden de basis voor de artistieke verwerking van beladen thema's als vergankelijkheid, relativiteit en verval. Hoewel in 1982 ingrijpende veranderingen op gang werden gebracht, hebben bewuste stijlbreuk noch radicale omwenteling in thematiek zich voorgedaan. De organische groei, waartoe elke verandering tot nu toe te herleiden is geweest, heeft zich na de verstrekkende Aha-Erlebnis (want dat is de reis naar de bron vooral geweest) in versneld tempo voortgezet. Na de Indonesië-reis werden in het werk van Jan Radersma geleidelijk figuratieve elementen gereduceerd tot vormelementen.

Dat reductie-proces is in de loop van de jaren steeds ingrijpender doorgevoerd en op een opmerkelijke manier zichtbaar gebleven. Tegelijk werd de beeldtaal autonoom en de vertaling van gevoelens is door de trefzekere synthese universele geworden. Hoezeer ze ook terug te voeren zijn tot specifieke gegevens als Balinese danspatronen of associaties met muziek, uiteindelijk gaan alle relevante ingrediënten op in beelden die de tegenstelling tussen beweging en rust, gewicht en tegengewicht, oplossen. De grote levensvragen blijven Jan Radersma bezighouden, maar in zijn recente kunst verwerkt hij ze niet meer zo nadrukkelijk als voorheen. Ze zijn opgenomen in zijn wisselende stemmingen en algemene gevoelens: in zijn behoefte aan rust en harmonie, in zijn twijfels en onzekerheden, in ingetogenheid en melancholie of juist in onrust, opwinding en uitbundigheid. Elk schilderij is een poging tot het creëren van evenwicht tussen het autonome beeld en de emotionele beleving van de maker.

Geen enkele poging is voor honderd procent geslaagd. Kan en mag dat ook niet zijn, omdat elk schilderij moet laten zien dat er meer is, dat er iets is blijven liggen en dat er daarom logischerwijs



Jan Radersma; 'In de kern uniek', gemengde techniek, 35 x 160 cm.

een vervolg komt. Schilderen is een voortdurend proces. Een schilderij dat ingelijst is, is tot op zekere hoogte klaar, maar echt helemaal af is het nooit. De kunstenaar beslist wanneer hij het beeld vrij geeft. Daarna kan iedereen er een eigen invulling aan geven. Maar terwijl de kijker zijn stemming erin spiegelt of er zijn verhaal in zoekt, is de schilder bezig met het vervolg, met nieuwe nuanceringen en toevoegingen. Elk eindresultaat is aanleiding voor nieuw werk. En telkens weer nadert de schilder de grens: het moment waarop hij moet beslissen te stoppen omdat elke verdere toevoeging afbreuk doet aan het beeld.

Toevoegen en moduleren

Beeldtaal is meer dan een optelsom van beeldmiddelen. Toch bepalen de beeldmiddelen de zuiverheid en overtuigingskracht van de taal. Voor Jan Radersma is schilderen een proces van toevoegen en moduleren. De basis van de in gemengde techniek uitgevoerde schilderijen wordt gevormd door schetsen en notities. Ze zijn het startpunt van een scheppingsproces dat beheerst wordt door ordening, selectie en overweging. Tijdens dat proces reageert Jan Radersma op het materiaal. Hij voegt elementen toe, waarbij hij de voorkeur geeft aan het gebruik van o.a. geschept papier, een onderhuid van varkensblazen, verschillende bitumen. Het materiaal bepaalt mede de expressie, maar mag het proces niet beïnvloeden. De kunstenaar kiest met zorg uit de mogelijkheden die hij voorhanden heeft en laat niets aan het toeval over. Schilderen is voor hem weliswaar synoniem voor ontdekken, maar het materiaal wordt door de kunstenaar gehouden aan zijn dienende rol. Het spreekt mee en heeft een onmiskenbare inbreng in het beeld dat door de schilder gedictieerd wordt. Maar het is de kunstenaar die de doorslaggevende keuzes maakt.

Met transparante lagen die de onderhuid (en daarmee het scheppingsproces) zichtbaar laten, bouwt Jan Radersma stapsgewijs een compositie op die in de loop der jaren steeds minder compact is geworden. Vormen hebben hun eigen bewegingsvrijheid verworven, maar blijven onderhuids met elkaar verbonden. Van de figuratieve vertrekpunten heeft de schilder uiteindelijk beeldtekens overgehouden, die overeenstemmen met zijn spreektaal. Ze vertellen iets over zijn mystieke beleving, over zijn afkomst en zijn gevoelens.

Het Indische in het werk van Jan Radersma is overeind gebleven, gesublimeerd, verstaanbaar gemaakt voor iedereen die wil luisteren. De kunstenaar is zich ervan bewust dat niet iedereen in staat zal zijn elk element in zijn kunst te herleiden tot de bron. Hij is er ook niet op uit de kijker bezig te houden met zijn verhaal, al hoopt hij wel referentie-kaders zichtbaar en voelbaar gemaakt te hebben en verwantschappen met muziek en poëzie voor het voetlicht te brengen. Anderzijds gaat hij er van uit dat elk schilderij versluiserend werkt. Jan Radersma is er niet op uit zijn gevoelens al te nadrukkelijk te presenteren. Een schilderij is ook geslaagd als het beantwoordt aan eigen wetten met betrekking tot vorm, kleur, huid en compositie.

Duurzaamheid

Jan Radersma benadrukt in dit verband dat hij denkt in een onderkant en bovenkant, in links en rechts. Hoe een schilderij van hem ook gewend of

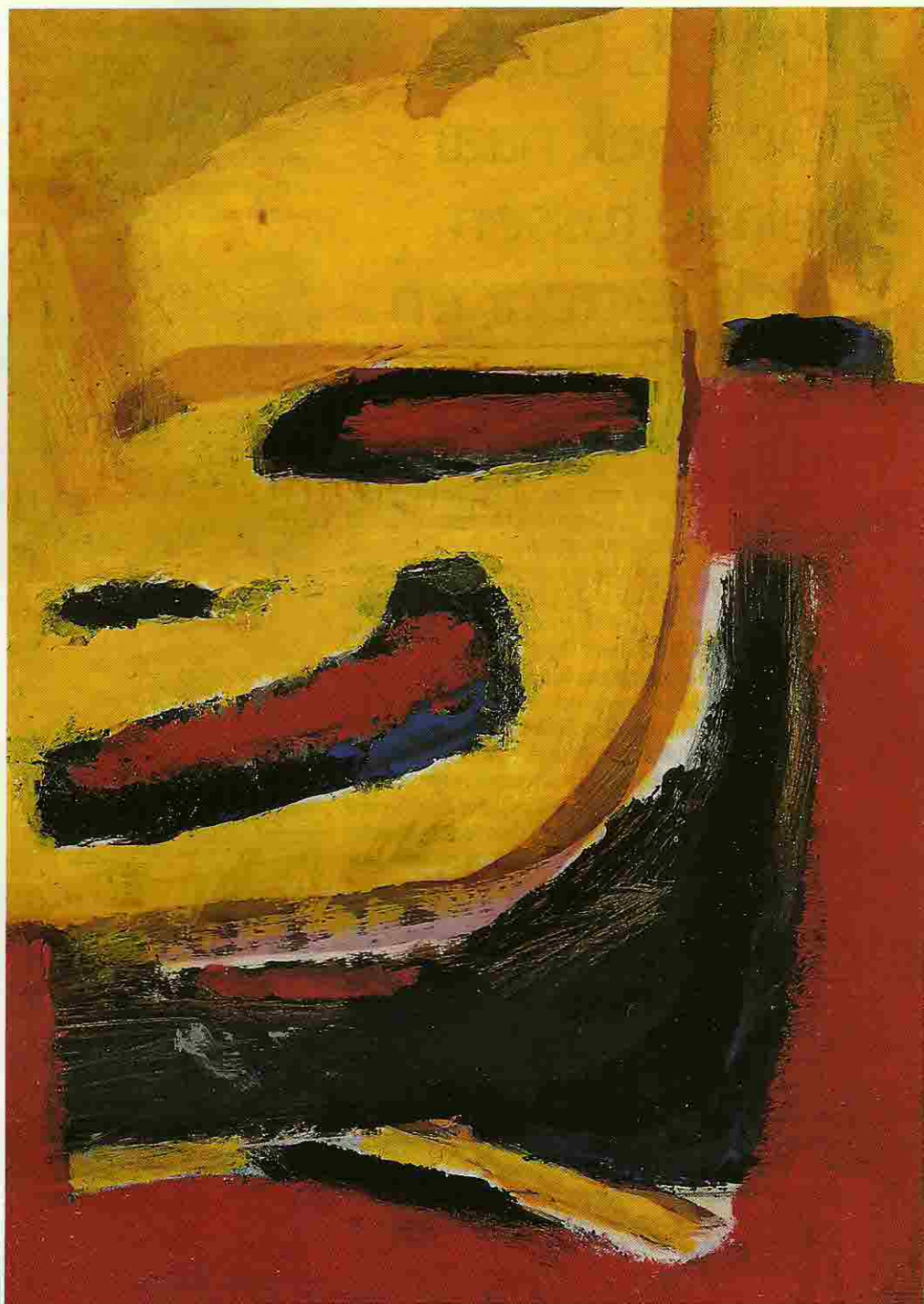


Jan Radersma; 'Retraite', gemengde techniek, 80 x 70 cm ▲

Jan Radersma; 'En weer is iets voorbijgegaan', 120 x 140 cm, gemengde techniek ▼



gekeerd wordt, het mag niet uit balans raken. Daarnaast is duurzaamheid een belangrijke factor. Gedegen materiaalkennis leidt ertoe dat de kunstenaar weet wat het materiaal zal gaan doen. Onaangename verrassingen blijven uit. Die constatering is belangrijker dan ze ogenschijnlijk lijkt. Ze is een bewijs voor het feit dat de kunstenaar niet vrijblijvend met de dingen om gaat. Hij wil diep in het leven geworteld zijn. Schilderen is voor hem een mentaliteitskwestie: een zaak van levensbelang. Schilderen is het middel bij uitstek om hardop gedachten en gevoelens uit te spreken en een ideale manier om met behulp van orderingsprincipes, associaties en verwijzingen zoekend en tastend op weg te gaan naar iets wat in de kern uniek is, iets wat opkomt en weer verdwijnt, gevoelens die verduurzaamd willen worden maar al te vaak vervliegen. Schilderen is voor Jan Radersma voortdurend volharden in het zoeken naar zuiverheid.



Jan Radersma; 'Terbit kuning' (opkomend geel), gemengde techniek, 50 x 70 cm ▲

Jan Radersma exposeert in 1991 recent werk in de volgende galeries:

Galerie Gamma, Keizersgracht 429, Amsterdam, 24 februari t/m 30 maart;

Galerie Bastiaans, Steenstraat 54, Boxmeer, 3 maart t/m 7 april;

Smelik & Stokking Galleries, Noordeinde 150, 's-Gravenhage, 16 maart t/m 13 april;

Galerie Naber, Korreweg 50, Groningen, 30 maart t/m 27 april;

Galerie De Zonnewagen, Feithenhofsweg 2, Oldebroek, 22 november t/m 27 april.

*Afbeeldingen in dit artikel
Fotografie Martin Stoop, Tilburg*